

Leef

Maatschappelijke
Dienstverlening

Leef beleidsplan 2025

Inhoud

1. Algemeen	3
1.1 Visie.....	3
1.2 Kernwaarden en werkwijze.....	4
1.3 Financiën	4
2. Uitvoeringsorganisatie	5
2.1 Algemeen	5
2.2 Coördinator algemeen	5
2.3 Coördinator uitvoering	5
2.4 Sociaal Raadslieden	6
2.5 Budgetmaatjes.....	6
3. Activiteiten	7
3.1 Coördinatieactiviteiten	7
3.2 Sociaal Raadsliedenwerk.....	8
3.3 Budgetmaatjes.....	10
4. Effecten en resultaten	11
4.1 Effecten van de dienstverlening van Leef	11
4.2 Sociaal Raadsliedenwerk.....	11
4.3 Budgetmaatjes.....	12
4.4 Overige activiteiten.....	13

1. Algemeen

1.1 Visie

Leef is een maatschappelijke organisatie in de gemeente Stichtse Vecht. We helpen mensen in deze regio met hun geldzaken door voorlichting, preventie en een persoonsgerichte aanpak te bieden. Dit doen we in de vorm van individuele ondersteuning en door middel van groepsgerichte ondersteuning. Zo helpen we individueel met het ordenen van de administratie en het verkrijgen van overzicht in inkomen en uitgaven. Ook ondersteunen we bij het aanvragen van voorzieningen en bij het aanpakken van (problematische) schulden. Daarnaast bieden we voor groepen onder andere informatiebijeenkomsten en spreekuren aan. Onze organisatie bestaat uit vrijwilligers en professionals met diverse achtergronden en specialisaties. Ons belangrijkste doel is het versterken van de financiële zelfredzaamheid van mensen in een steeds complexere samenleving.

Wij streven naar een samenleving waarin zelfredzame burgers naar elkaar omzien, iedereen erbij hoort en elkaar helpt. Dit ideaal is nodig, omdat de samenleving steeds complexer en veeleisender wordt. Steeds meer mensen hebben moeite om hierin mee te komen en nog meer mensen ervaren tijdelijke periodes van tegenslag waar ze zonder hulp moeilijk uit kunnen komen.

Daarnaast gaan we naar een toekomst waarin de overheid steeds meer zelfredzaamheid van burgers verwacht en minder ondersteuning biedt. Door sociale veranderingen zoals vergrijzing en toenemende zorgkosten is dit niet alleen onvermijdelijk, maar ook wenselijk. Leef gelooft dat burgers beter op zichzelf en elkaar kunnen steunen dan afhankelijk te zijn van een zorgende overheid. Zo'n gemeenschap ontstaat echter niet vanzelf; het vereist actieve inspanning van burgers, overheden en maatschappelijke instellingen.

Leef gelooft dat niemand altijd volledig zelfredzaam kan zijn op alle fronten. Sterke individuen gedijen in een sterk sociaal netwerk. Daarom hebben we niet alleen oog voor de kwetsbaarheden en zwaktes van mensen, maar ook vertrouwen in de kracht van individuen. Het voordeel van menselijke samenwerking is dat we elkaar aanvullen: waar de een tekortschiet, kan de ander steun bieden. Hierdoor vervaagt de scheiding tussen cliënt en hulpverlener. Iemand die op het ene gebied hulp nodig heeft, kan op een ander gebied juist hulp bieden. Bijvoorbeeld, wie kan beter adviseren over leven in armoede dan iemand die zelf jarenlang in die situatie heeft geleefd?

Leef is geen traditionele organisatie, maar introduceert een nieuwe visie en aanpak in de hulpverlening. Deze aanpak past bij de uitdagingen en sociale ontwikkelingen van onze tijd, waarin topdown organisatiestructuren plaatsmaken voor een meer flexibele netwerksamenleving. Voor maatschappelijke organisaties betekent dit dat we niet langer organisatiegericht, maar mensgericht moeten denken en handelen. We laten standaard protocollen los en doen wat nodig is en dat kan heel divers zijn.

Leef Maatschappelijke Dienstverlening
Emmaweg 2
3603 AM Maarssen

06-54376299
info@leefmd.nl
www.leefmd.nl



1.2 Kernwaarden en werkwijze

Leef draait om persoonlijk en direct contact, vertrouwen, duurzame relaties en het versterken van zelfredzaamheid en samenredzaamheid. Onze aanpak is mensgericht, laagdrempelig en gericht op duurzame oplossingen die aansluiten bij de persoonlijke omstandigheden en behoeften van mensen. Elke actie die we als hulpverlenende organisatie ondernemen, is gericht op het belang van de ontvanger van die hulp. Dit betekent dat we niet organisatiegericht, maar mensgericht blijven denken en handelen. We willen dat de hulp zo veel mogelijk vanuit de gemeenschap zelf komt, omdat we geloven dat mensen in moeilijke tijden beter geholpen zijn door een welwillende buurtgenoot dan door een professional. Door de burger voorop te zetten, stemmen we de hulp af op de persoonlijke omstandigheden en behoeften van de hulpvrager, zonder vaste aanpak of werkwijze.

We werken samen met scholen, de gemeente, maatschappelijke organisaties, buurtcommissies, verenigingen en geloofsgemeenschappen om problemen vroegtijdig te signaleren en te voorkomen. Zo voorkomen we dat mensen pas op de radar komen als hun problemen al onhoudbaar zijn. Lang voordat er huurachterstanden ontstaan of deurwaarders ingeschakeld worden, zijn er vaak al signalen dat iemand de grip verliest. Leef voelt de verantwoordelijkheid om hulp te bieden zodra iemand problemen heeft op dreigt te krijgen, in plaats van te wachten tot het een probleem wordt voor woningcorporaties of andere schuldeisers.

Leef gelooft dat vrijwilligers en mantelzorgers de beste hulpverleners zijn. Zij worden gedreven door oprechte betrokkenheid en staan op gelijkere voet met de hulpvrager. Er zijn echter grenzen aan wat een vrijwilliger kan betekenen. Zeker bij complexere problematiek is de expertise van een jurist of financieel adviseur soms onmisbaar. Daarom bestaat de meest effectieve hulpverlening uit een team van vrijwilligers, ondersteund door professionele deskundigen. Onze budgetmaatjes, die contact onderhouden met mensen in de schuldhulpverlening, zijn allemaal vrijwilligers. Velen van hen hebben zelf een achtergrond als financieel specialist of persoonlijke ervaring met financiële tegenslag, maar belangrijker zijn hun sociale vaardigheden. Deze budgetmaatjes worden ondersteund door professionele deskundigen, zoals Sociaal Raadslieden, die op ZZP-basis aan Leef verbonden zijn en ingeschakeld kunnen worden waar nodig.

Bij elke hulpvraag die Leef ontvangt, is de eerste vraag welke hulpverlener een goede persoonlijke klik kan maken. Niet de aard van de problematiek, maar de persoonlijkheid bepaalt welk budgetmaatje de beste match is. Dit helpt ons om de menselijke maat te behouden in onze hulpverlening. Leef gelooft dat effectieve hulp altijd begint met de vraag: wat heb jij nodig? Goede hulpverlening is niet alleen een kwestie van kennis aandragen, maar ook van mensen wijzen op hun eigen kracht. Dit zorgt ervoor dat hulpverlening niet leidt tot afhankelijkheid, maar eerder tot duurzame gedragsverandering.

1.3 Financiën

Leef financiert haar activiteiten vanuit subsidies, fondsen, giften en betaalde dienstverlening. Alle binnenkomende gelden worden besteed aan activiteiten die de doelstelling van Leef ondersteunen. Er wordt geen winst uitgekeerd aan medewerkers of bestuursleden. Bestuursleden voeren hun bestuurstaken onbezoldigd uit.

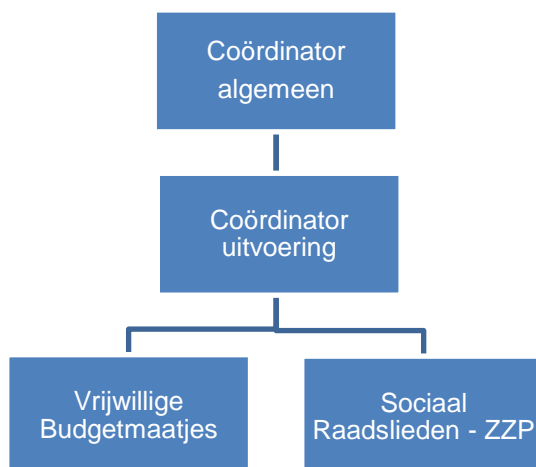
Leef Maatschappelijke Dienstverlening
Emmaweg 2
3603 AM Maarssen

06-54376299
info@leefmd.nl
www.leefmd.nl



2. Uitvoeringsorganisatie

2.1 Algemeen



2.2 Coördinator algemeen

De algemeen coördinator is het centrale aanspreekpunt voor alle Leef-collega's, ketenpartners en de gemeente. Deze rol omvat het werven, selecteren en opleiden van de budgetmaatjes en Sociaal Raadslieden. De coördinator houdt toezicht op de te behalen resultaten en de kwaliteit van de dienstverlening. Zij verzorgt de evaluaties, rapportages en analyses en stuurt indien nodig bij op inzet en te behalen resultaat.

De algemeen coördinator is ook verantwoordelijk voor het aanvragen van subsidies, het afleggen van verantwoording aan subsidieverstrekkers, het beheren van financiën, personeelsbeleid, PR en communicatie en het waarborgen van de kwaliteit van de dienstverlening. Verder heeft de coördinator regelmatig inhoudelijk overleg met ketenpartners en netwerken, zoals de Onafhankelijke Client Ondersteuning (OCO), het wijkteam en de ambulante begeleiding van organisaties die betrokken zijn bij inwoners met financiële vragen.

2.3 Coördinator uitvoering

De coördinator uitvoering richt zich op het begeleiden en instrueren van de budgetmaatjes en Sociaal Raadslieden. Deze coördinator is verantwoordelijk voor de aanmeldingen van cliënten en zorgt voor een zorgvuldige koppeling tussen de budgetmaatjes en de Sociaal Raadslieden met de inwoner, om zo de meest passende expertise te bieden op basis van de vraag en behoefte van de inwoner. Extra aandacht gaat uit naar het op het juiste moment opschalen en afschalen van formele naar informele hulp. Er is ook inhoudelijke afstemming met ketenpartners en netwerken zoals de OCO, informele ondersteuners, het wijkteam, de ambulante begeleiding van TIM, de bibliotheek, Kwadraad, Momenz en andere organisaties die betrokken zijn bij inwoners met financiële vragen.

2.4 Sociaal Raadslieden

De Sociaal Raadslieden van Leef behandelen vragen op sociaaljuridisch gebied, waaronder financiële, administratieve en juridische kwesties. Hun expertise bestrijkt belasting en fiscaliteit, wet- en regelgeving, pedagogiek, algemeen sociaal werk, gezinssystemen en sociaaljuridische zaken. Ze geven informatie en advies aan zowel individuele cliënten als groepen over wet- en regelgeving en voorzieningen. Daarnaast helpen ze bij het opstellen van brieven en bezwaarschriften, het invullen van formulieren en bemiddelen ze tussen cliënten en instanties. Het bevorderen van zelfredzaamheid en probleemoplossend vermogen van cliënten staat centraal in hun werk.

2.5 Budgetmaatjes

De budgetmaatjes van Leef zijn vrijwilligers met expertise in het dagelijkse leven. Ze hebben een HBO-opleiding, zijn sterk in verbinding en vertrouwen en zijn praktische aanpakkers die zelfredzaamheid en samenredzaamheid versterken. Hoewel hun achtergronden divers zijn, wordt affiniteit met financiën en administratie gewaardeerd. De maatjes worden geschoold en begeleid door Leef, waaronder een gratis basistraining 'Helpen met thuisadministratie' van het Nibud. Daarnaast zijn er themabijeenkomsten waar vrijwilligers elkaar ontmoeten en verschillende gerelateerde onderwerpen bespreken, delen en leren onder leiding van een professional.

3. Activiteiten

3.1 Coördinatieactiviteiten

De coördinator speelt een cruciale rol in het snel en persoonlijk toegankelijk maken van hulp voor inwoners met financiële problemen. Door een grondige screening zorgt de coördinator ervoor dat de juiste expertise snel en effectief wordt ingezet, met speciale aandacht voor kwetsbare en moeilijk bereikbare groepen

Taken van de Coördinator

1. **Koppeling en nazorg:** Zorgvuldige koppeling van ondersteuning, meldingen en nazorg.
2. **Samenwerking met ketenpartners:** Afstemming met partners zoals OCO, het Wijkteam, en TIM.
3. **Werving en opleiding:** Werving, selectie en training van Budgetmaatjes en Raadsliden.
4. **Evaluaties en rapportages:** Evalueren, rapporteren en bijsturen van inzet om resultaten te behalen.
5. **Signaleren en acties:** Trends en knelpunten signaleren en actie ondernemen samen met gemeente en partners.
6. **Kennisontwikkeling:** Bevorderen van kennis bij ketenpartners.
7. **Beleidsontwikkeling:** Bijdragen aan beleidsontwikkeling binnen schuldhulpverlening, sociaal domein, en andere beleidsterreinen zoals onderwijs en inburgering.
8. **Onderhouden van contacten:** Contacten onderhouden met adviesraden en organisaties zoals de Adviesraad Sociaal Domein, Seniorenraad, en Stichting Leergeld.
9. **Deelname aan projecten:** Meedoen aan projecten en ontwikkelagenda's van de gemeente, en deelname aan het kernteam armoede/schulden van Vitaal Stichtse Vecht.

Resultaten

Evaluaties hebben aangetoond dat deze activiteiten hebben geleid tot een hogere financiële zelfredzaamheid onder inwoners en een grotere bekendheid met het financiële hulpaanbod. Door samenwerking met verschillende organisaties konden meer inwoners bereikt en geholpen worden.

Door deze uitgebreide en laagdrempelige aanpak helpt het Sociaal Raadslidenwerk in Stichtse Vecht inwoners hun financiële situatie te verbeteren en meer grip te krijgen op hun administratie.

3.2 Sociaal Raadsliedenwerk

Het Sociaal Raadsliedenwerk wordt op de volgende manier ingezet binnen Stichtse Vecht:

Individueel:


- *Het ondersteunen, behandelen en opvangen van vragen van inwoners met financiële problemen;*
- *Digitaal aanbod voor o.a. het ordenen van de administratie;*
- *Nazorg, om recidive te voorkomen.*

Leef helpt bij

 <p>Administratie hulp om je geldzaken goed te begrijpen</p>	 <p>Overzicht en inzicht kijken naar wat je verdient en uitgeeft</p>	 <p>Budgetplan het maken van een plan voor je geld</p>	 <p>Oplossen van schulden afspraken maken over achterstanden of schulden</p>	 <p>Regelen aanvragen van regelingen of toeslagen</p>	 <p>Digitale ondersteuning Klik hier voor online hulp om je geldzaken te ordenen en goed te begrijpen</p>
--	--	--	--	---	---

Collectief/groepsgericht:

- *Groepsgerichte activiteiten; informatiebijeenkomsten, actiedagen en spreekuren;*
- *Voorlichting en scholing; casuïstiek bespreking en beantwoording vragen van professionals in de keten over inwoners met financiële problemen.*



Leef Maatschappelijke Dienstverlening

Home | Digitale ondersteuning | Leef organiseert | Nieuws | Contact

<p>Spreekuren</p> <p>Hele jaar Leef organiseert door het jaar heen spreekuren over geldzaken op diverse locaties in Stichtse Vecht. Houd onze site in de gaten voor de actuele data en tijden.</p>	<p>Voorlichting op maat</p> <p>Hele jaar Leef organiseert het hele jaar door op maat gemaakte voorlichtingen, workshops en informatiebijeenkomsten over geldzaken.</p>	<p>Actiedagen</p> <p>Hele jaar Tijdens de actiemiddagen zijn medewerkers van Leef aanwezig om jou te ondersteunen met al jouw vragen over geld. Ook kijken we samen of je recht hebt op regelingen of toeslagen en kunnen we je helpen met het invullen van formulieren.</p>
--	--	--

Leef Maatschappelijke Dienstverlening
Emmaweg 2
3603 AM Maarssen

06-54376299
info@leefmd.nl
www.leefmd.nl



Het Sociaal Raadsliedenwerk in Stichtse Vecht richt zich op verschillende doelgroepen en biedt ondersteuning bij vragen over post, administratie, financiën, inkomen, schulden en regelingen. De belangrijkste doelgroepen en activiteiten zijn:

Doelgroepen:

1. **Inwoners:** Alle inwoners van Stichtse Vecht kunnen hulp krijgen bij financiële en administratieve vragen.
2. **Specifieke groepen:** Er is speciale aandacht voor jongeren, ouders en kinderen die in armoede leven, evenals kwetsbare en moeilijk bereikbare groepen. Ook hebben we expertise in huis voor specifieke ondersteuning voor inwoners met LVB (licht verstandelijke beperking) en GGZ-problematiek. Dit wordt gecombineerd met de inzet van vrijwillige budgetmaatjes en aangeboden in samenwerking met TIM.
3. **Ketenpartners:** Organisaties die expertise nodig hebben op het gebied van schulden en financiën, zoals het bieden van trainingen en deskundigheidsbevordering op het gebied van geldzaken bij hun cliënten.
4. **Groepswork:** Informatie en ondersteuning voor groepen inwoners met vragen over financiën en schulden, met bijeenkomsten gericht op specifieke thema's.

Activiteiten:

5. **Reguliere ondersteuning:** Hulp bij administratie, inzicht in inkomen en uitgaven, maken van een budgetplan, bewaken van minimum leefgeld, hulp bij bezwaarschriften, hulp bij schulden en doorverwijzing naar schuldhulpverlening of bewindvoering
6. **Aanvragen van regelingen en voorzieningen:** Hulp bij aanvragen van inkomensondersteunende voorzieningen, gebruik van het Kindpakket, aanvragen van U-pas,.
7. **Informatiebijeenkomsten en actiedagen:** Inwoners krijgen preventief informatie en advies over actuele onderwerpen zoals Digi-D, toeslagen, inkomensondersteunende voorzieningen, en budgetteren. Samenwerking met de bibliotheek en andere organisaties zorgt voor efficiënte en preventieve aanpak.
8. **Digitaal aanbod:** Kosteloos beschikbaar voor alle inwoners met enige digitale vaardigheden door middel van een serie van korte YouTube-filmpjes en een instructieboekje beschikbaar op de Leef-website. Dit digitale aanbod helpt inwoners hun financiën en administratie beter te begrijpen en hun digitale vaardigheden te verbeteren, vooral nuttig gebleken tijdens de lockdown
9. **Nazorg:** Specifiek voor inwoners die een schuldhulpverleningstraject succesvol hebben afgerond.

3.3 Budgetmaatjes

Wat doen de Budgetmaatjes van Leef?

- **Administratie ordenen:** Ze helpen bij het sorteren van papieren, het opzetten van een systeem voor het beheren van rekeningen en documenten en het creëren van overzicht in inkomsten en uitgaven.
- **Budgetplannen maken:** Ze ondersteunen bij het opstellen van een budgetplan, waarbij wordt gekeken naar inkomsten, vaste lasten en variabele uitgaven. Dit helpt bij het voorkomen van nieuwe schulden en het aflossen van bestaande schulden.
- **Inzicht en advies:** Ze geven advies over het optimaliseren van financiële keuzes, het aanvragen van subsidies en toeslagen en het gebruik maken van beschikbare regelingen.

4. Effecten en resultaten

4.1 Effecten van de dienstverlening van Leef

- **Snelle en effectieve hulp:** Door directe en persoonlijke benadering wordt hulp snel ingezet, wat bijdraagt aan duurzame verbetering van de financiële situatie van inwoners.
- **Taboedoorbreking:** Door deelname aan bijeenkomsten en bewustwordingscampagnes wordt het taboe op financiële problemen doorbroken en wordt vroegsignalering gestimuleerd.
- **Preventie en vroegsignalering:** De coördinator draagt bij aan de bekendheid en bereikbaarheid van hulpaanbod, wat helpt om financiële problemen bij inwoners te voorkomen.
- **Normaliseren van hulpvragen:** Hulpvragen worden genormaliseerd door de inzet van budgetmaatjes, wat bijdraagt aan de leefwereld van de inwoner.

Dit doen we onder andere door:

- **Netwerkonderhoud:** Dagelijks onderhoudt de coördinator contacten met ketenpartners en samenwerkingspartners om armoede te bestrijden. Dit gebeurt via structurele bijeenkomsten en incidentele contacten.
- **Samenhang in visie en aanpak:** Er wordt ingezet op een positieve gezondheid en aansluiting bij lopende projecten zoals de bibliotheekinitiatieven.
- **Monitoring en verbetering:** De coördinator monitort continu de aanpak en resultaten, en adresseert knelpunten en verbeterpunten in regelgeving en werkwijze.

4.2 Sociaal Raadsliedenwerk

Sociaal Raadsliedenwerk voorkomt dat er financiële problemen ontstaan of dat bestaande problemen verergeren. Inwoners krijgen duurzame hulp om hun financiële situatie te verbeteren. Kinderen krijgen de kans zich te ontwikkelen, omdat de financiële situatie van hun ouders of het huishouden stabiel blijft. Er wordt extra aandacht besteed aan kwetsbare en moeilijk bereikbare groepen inwoners. Dankzij de intensieve samenwerking met diverse partners binnen de keten, werken de raadslieden samen aan het voorkomen en bestrijden van armoede. Dit leidt tot minder inwoners met problematische schulden, meer inwoners die hun eigen financiën beter kunnen beheren, minder inwoners die rond moeten komen van een laag inkomen en meer kinderen die kunnen meedoen.

Ook bereiken we met het Sociaal Raadsliedenwerk een kwetsbare en moeilijk bereikbare doelgroep. We gebruiken duidelijke taal in woord en schrift en werken toe naar duurzame oplossingen. Inwoners krijgen passende hulp om hun financiën te beheren en stabiel te houden. Schulden worden aangepakt en opgelost, en de inkomens- en uitgavencategorieën worden gestabiliseerd. Deze groep maakt optimaal gebruik van toepasselijke regelingen.

De inzet van het Sociaal Raadsliedenwerk kent brede en diepgaande effecten:

1. **Inkomenseffect:** Verhoogd inkomen door optimaal gebruik van beschikbare regelingen.
2. **Verlichting administratieve lasten:** Minder tijd en stress door ondersteuning bij administratie.
3. **Extra vrije tijd:** Meer vrije tijd door efficiëntere administratieve processen.
4. **Verhoogde zelfredzaamheid:** Inwoners kunnen hun financiën beter beheren.
5. **Verminderde ziektekosten:** Minder stressgerelateerde gezondheidsproblemen.
6. **Verhoogd welzijn:** Betere levenskwaliteit door stabiele financiële situatie.
7. **Verhoogd vertrouwen in de overheid:** Groter vertrouwen door effectieve hulp en ondersteuning.

Landelijke Cijfers en Resultaten

Sociaal Raadsliedenwerk helpt jaarlijks duizenden Nederlanders. Onderzoek in Beverwijk toont aan dat elke euro geïnvesteerd in Sociaal Raadsliedenwerk een rendement van 1,5 euro oplevert. Dit komt doordat inwoners worden gewezen op beschikbare regelingen en juridische geschillen vroegtijdig worden opgelost.

Door de inzet van Sociaal Raadsliedenwerk zijn er minder inwoners met problematische schulden, meer inwoners die hun eigen financiën kunnen beheren en een toename van het gebruik van minimaregelingen. Dit leidt tot een hogere zelfredzaamheid, minder ziektekosten, en een verhoogd welzijn en vertrouwen in de overheid.

4.3 Budgetmaatjes

Vrijwillige budgetmaatjes spelen een cruciale rol bij het ondersteunen van mensen met financiële problemen. Deze vrijwilligers helpen individuen en gezinnen bij het ordenen van hun administratie, het opstellen van budgetplannen en het begrijpen van hun financiële situatie. Ze bieden praktische hulp en emotionele steun, wat vaak leidt tot aanzienlijke verbeteringen in de financiële stabiliteit en het welzijn van de betrokkenen.

Maatschappelijke effecten

1. **Verhoogde zelfredzaamheid:** Mensen leren hun eigen financiën te beheren, wat leidt tot meer onafhankelijkheid en minder behoefte aan langdurige professionele hulp.
2. **Vermindering van schulden:** Door vroegtijdige interventie en begeleiding voorkomen budgetmaatjes dat schulden verder oplopen. Dit heeft een positief effect op de financiële gezondheid van individuen en gezinnen.
3. **Verbeterd welzijn:** Financiële stabiliteit vermindert stress en angst, wat bijdraagt aan het algehele welzijn en de geestelijke gezondheid.
4. **Besparing op maatschappelijke kosten:** Door het voorkomen van problematische schulden en financiële crises, wordt de druk op maatschappelijke diensten zoals schuldhulpverlening, sociale voorzieningen en gezondheidszorg verminderd.

Landelijke Cijfers

- **Aantal vrijwilligers:** Landelijk zijn er duizenden vrijwilligers actief als budgetmaatje. Bijvoorbeeld, het NIBUD meldt dat er in Nederland meer dan 10.000 vrijwilligers werkzaam zijn in de financiële hulpverlening.
- **Rendement:** Onderzoek wijst uit dat elke euro geïnvesteerd in vrijwilligerswerk op het gebied van financiële hulp gemiddeld 2,50 euro aan maatschappelijke waarde oplevert. Dit komt door besparingen op sociale diensten, gezondheidszorg en verbeterde arbeidsproductiviteit.
- **Bereikte Inwoners:** Jaarlijks worden tienduizenden huishoudens bereikt door budgetmaatjes. Bijvoorbeeld, uit cijfers van Humanitas blijkt dat zij in 2023 alleen al meer dan 40.000 mensen hebben geholpen met hun Thuisadministratie-programma.

Conclusie

De inzet van vrijwillige budgetmaatjes heeft zowel op individueel als maatschappelijk niveau grote voordelen. Door het bieden van praktische ondersteuning en het vergroten van financiële zelfredzaamheid, dragen budgetmaatjes bij aan een stabielere samenleving waarin minder mensen in financiële problemen verkeren. Landelijke cijfers onderstrepen de effectiviteit van deze inzet, zowel in termen van maatschappelijke besparingen als in verbeterd welzijn voor de betrokkenen.

4.4 Overige activiteiten

Digitaal aanbod voor administratie

Inwoners krijgen via informatie, advies en instructie inzicht in hun financiën en leren een budgetplan op te stellen. Dit voorkomt financiële problemen en helpt inwoners te weten waar ze terecht kunnen voor verdere vragen of hulp. Door samenwerking met ketenpartners bestrijden we armoede en verbeteren we de financiële situatie van inwoners op lange termijn.

Nazorg om recidive te voorkomen

Nazorgcontacten zorgen ervoor dat inwoners niet terugvallen in een schuldsituatie. Dit voorkomt nieuwe schulden en financiële problemen en draagt bij aan een duurzame verbetering van de financiële situatie en behoud van financiële zelfredzaamheid. Na afronding van het schuldhulpverleningstraject blijft de financiële situatie stabiel en kennen inwoners het hulpaanbod voor eventuele toekomstige vragen.

Groepsgerichte activiteiten

Door informatiebijeenkomsten, actiedagen en spreekuren worden armoede en financiële problemen vroegtijdig gesignaleerd en bespreekbaar gemaakt. Inwoners krijgen informatie over het juiste hulpaanbod, waardoor problemen worden voorkomen of verergering daarvan wordt tegengegaan. De kennis en expertise van diverse partners wordt optimaal benut en gedeeld, wat de samenwerking versterkt en leidt tot vroege en passende hulpverlening.

Voorlichting en scholing

Professionals in de keten krijgen scholing en voorlichting over inwoners met financiële problemen. Door het bespreken van casuïstiek en het beantwoorden van vragen, wordt armoede vroegtijdig gesignaleerd en bespreekbaar gemaakt. Inwoners krijgen informatie over het juiste hulpaanbod, wat voorkomt dat problemen ontstaan of verergeren. De samenwerking en gedeelde kennis van diverse partners zorgen voor vroege en effectieve hulpverlening.

Leef Maatschappelijke Dienstverlening
Emmaweg 2
3603 AM Maarssen

06-54376299
info@leefmd.nl
www.leefmd.nl

